

目录

- 1、全部导出操作 - 1 -
 - 1.1、U 盘准备 - 1 -
 - 1.2、屏上操作 - 1 -
 - 1.3、安装查看软件（未安装查看软件才需执行此步骤） - 2 -
 - 1.4、数据载入 - 2 -
- 2、查看软件使用说明 - 3 -
 - 2.1、设置通道总数 - 3 -
 - 2.2、历史趋势操作 - 3 -
 - 2.2.1 进入历史趋势 - 3 -
 - 2.2.2 历史趋势线的显示隐藏： - 3 -
 - 2.2.3 历史趋势线的限值修改： - 3 -
 - 2.2.4 历史趋势线查看： - 4 -
 - 2.2.5 打印 - 4 -
 - 2.3、数据报表操作 - 4 -
 - 2.3.1 进入数据报表： - 4 -
 - 2.3.2 查看数据： - 4 -
 - 2.3.3 导出 csv 文件 - 4 -
 - 2.4、退出查看软件 - 6 -

本说明适用于 AIP 系列大尺寸触摸单路及多路温控器全部导出的查看；

AI-3150/3170/3190，全部导出的查看操作请参照“数据查看 软件使用及全部导出操作说明”；

AIP 系列大尺寸触摸多路巡检仪全部导出的查看操作请参照“数据查看 M 软件使用及全部导出操作说明”；

1、全部导出操作

1.1、U 盘准备

- 1) 确认 U 盘文件系统为 FAT 或者 FAT32 格式;
- 2) 查看 u 盘中是否已存在“RecData”文件夹，若存在，请先移除;
- 3) 将 yudian.bk 文件放置在 u 盘中;（6U 硬件版本可以省略此操作，屏重新上电时，开机 logo 下方有显示进度条的为 6U 硬件版本）

1.2、屏上操作

- 1) 将 u 盘插入屏后的 usb 接口，进入数据报表界面，点击“全部导出”按钮，输入密码解锁后（出厂密码为 111），在弹窗中点击“确认”按钮，执行全部导出程序;
- 2) 在全部导出程序中点击“开始”按钮，开始执行导出，进度条加载完成后，将弹窗提示“数据导出完成”，说明全部导出成功，在 u 盘中生成了“RecData”文件夹;此时可将 u 盘从屏上取下;全部导出成功后点击“返回”按钮，可重新启动组态程序;（注意：打开全部导出操作弹窗时，直到点击返回之前，数据将不会被记录，在这个弹窗内操作点击“清除历史数据”按钮，将清除屏内记录数据，数据不可恢复，如不需要清除数据，请不要点击“清除历史数据”按钮）

选择时间

◀

▶

导出

全部导出

	日期时间	CH01 (PV)	CH01 (SV)
1	2022-04-26 16:33:16	0	0

请确认是否导出全部历史数据，确认后 will 退出组态。
运行外部程序，导出文件夹为RecData!

取消

确定

显示画面

操作画面

历史趋势

报警信息

左移

右移

上页

下页

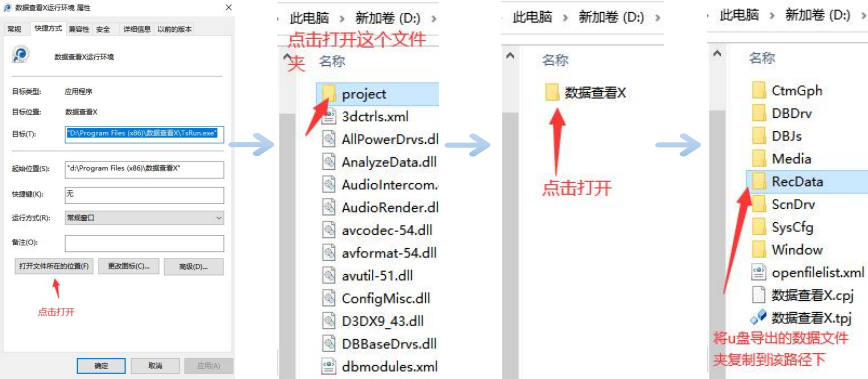


1. 3、安装查看软件（未安装查看软件才需执行此步骤）

在电脑上，双击“数据导出 X.exe”，依照提示信息，对查看软件进行安装，安装完成后桌面上将出现“数据查看 X 运行环境”的可执行程序（建议安装在 c 盘以外的盘符）；

1. 4、数据载入

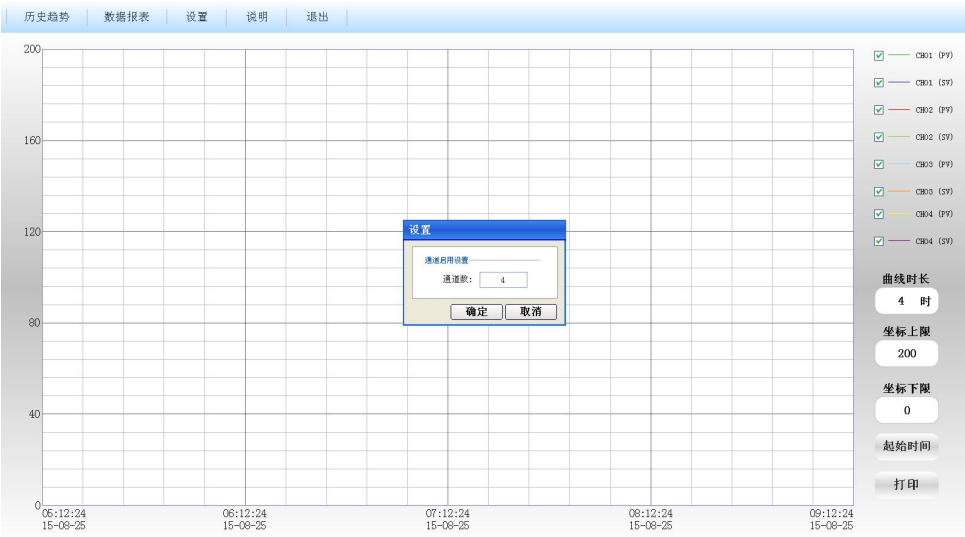
1）右击 【数据查看运行环境】-【属性】-【打开文件位置/查找目标】-【Project】- 【数据查看 X】，然后复制 U 盘里的“RecData” 文件夹粘贴到 【数据查看 X】 目录下（如【数据查看 X】目录下已有“RecData” 文件夹，请先删除后再粘贴），完成上述操作后即可点击 “数据查看运行图标” 查看数据报表及曲线（win7 及以上版本，有可能由于权限问题屏蔽数据显示，如双击打开后无法查询到数据，请对软件图标右键，选择以管理员权限运行程序 ）。



2、查看软件使用说明

2.1、设置通道总数

点击上方按钮“设置”，弹出设置弹窗；将“通道数”修改为查看数据的通道总数，点击“确认”按钮；（如屏为 3759P，拥有 1 个通道，则需将通道数修改为 1 后，点击“确认”按钮）



2.2、历史趋势操作

2.2.1 进入历史趋势

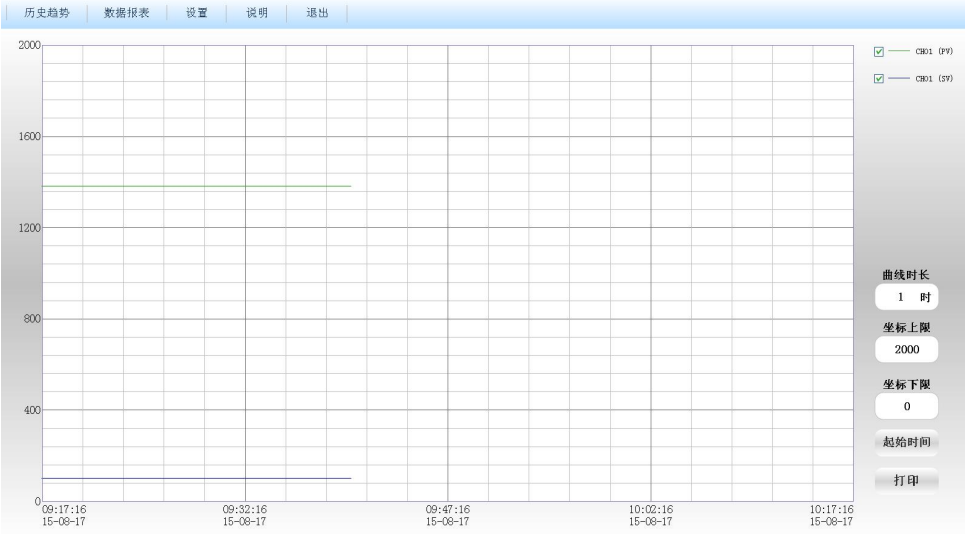
点击上方按钮“历史趋势”，可切换至历史趋势界面；

2.2.2 历史趋势线的显示隐藏：

点击右方选择框，可对曲线进行显隐藏操作，勾选显示曲线，不勾选则隐藏曲线。

2.2.3 历史趋势线的限值修改：

在曲线右方“坐标上限”，“坐标下限”，下方输入所需的数值；



2.2.4 历史趋势线查看:

在曲线右方“曲线时长”下输入所要查看的曲线时长；点击“起始时间”按钮，选择“启用”，在弹窗内设置要查看曲线的起始时间，点击确认，可精确定位曲线的范围；

2.2.5 打印

点击右下角“打印”按钮，可打印当前显示的曲线图。点击打印按钮后，在弹窗中选取需要的打印机。

2. 3、数据报表操作

2.3.1 进入数据报表:

点击上方“数据报表”按钮，可切换至数据报表界面。

2.3.2 查看数据:

点击“选择时间”按钮。在弹出的“设置时间”弹窗内，选择完全显示选项后，设置好所需查看的“起始时间”、“终止时间”、“查询时间间隔”后点击确认，表格内将显示符合设置条件的数据。

2.3.3 导出 csv 文件

点击“导出 csv 文件”按钮，在弹窗中设置好文件名称，点击确定，可将当前表格中显示的数据内容另存为.csv 文件；

历史趋势

数据报表

设置

说明

退出

选择时间

导出csv文件

	日期时间	CH01 (PV)	CH01 (SV)
1	2015-08-25 09:26:08	23.7	23.7
2	2015-08-25 09:26:09	23.7	23.7
3	2015-08-25 09:26:10	23.7	23.7
4	2015-08-25 09:26:11	23.7	23.7
5	2015-08-25 09:26:12	23.7	23.7
6	2015-08-25 09:26:13	23.7	23.7
7	2015-08-25 09:26:14	23.7	23.7
8	2015-08-25 09:26:15	23.7	23.7
9	2015-08-25 09:26:16	23.7	23.7
10	2015-08-25 09:26:17	23.7	23.7
11	2015-08-25 09:26:18	23.7	23.7
12	2015-08-25 09:26:19	23.7	23.7
13	2015-08-25 09:26:20	23.7	23.7
14	2015-08-25 09:26:21	23.7	23.7
15	2015-08-25 09:26:22	23.7	23.7
16	2015-08-25 09:26:23	23.7	23.7
17	2015-08-25 09:26:24	23.7	23.7
18	2015-08-25 09:26:25	23.7	23.7

历史趋势

数据报表

设置

说明

退出

选择时间

导出csv文件

	日期时间	CH01 (PV)	CH01 (SV)
1	2015-08-25 09:26:08	23.7	23.7
2	2015-08-25 09:26:09	23.7	23.7
3	2015-08-25 09:26:10	23.7	23.7
4	2015-08-25 09:26:11	23.7	23.7
5	2015-08-25 09:26:12	23.7	23.7
6	2015-08-25 09:26:13	23.7	23.7
7	2015-08-25 09:26:14	23.7	23.7
8	2015-08-25 09:26:15	23.7	23.7
9	2015-08-25 09:26:16	23.7	23.7
10	2015-08-25 09:26:17	23.7	23.7
11	2015-08-25 09:26:18	23.7	23.7
12	2015-08-25 09:26:19	23.7	23.7
13	2015-08-25 09:26:20	23.7	23.7
14	2015-08-25 09:26:21	23.7	23.7
15	2015-08-25 09:26:22	23.7	23.7
16	2015-08-25 09:26:23	23.7	23.7
17	2015-08-25 09:26:24	23.7	23.7
18	2015-08-25 09:26:25	23.7	23.7

浏览方式

☐ 分页显示

每页行数: 100

☒ 完整显示

起始时间: 日期: 2015-08-25 时间: 09:26:08

终止时间

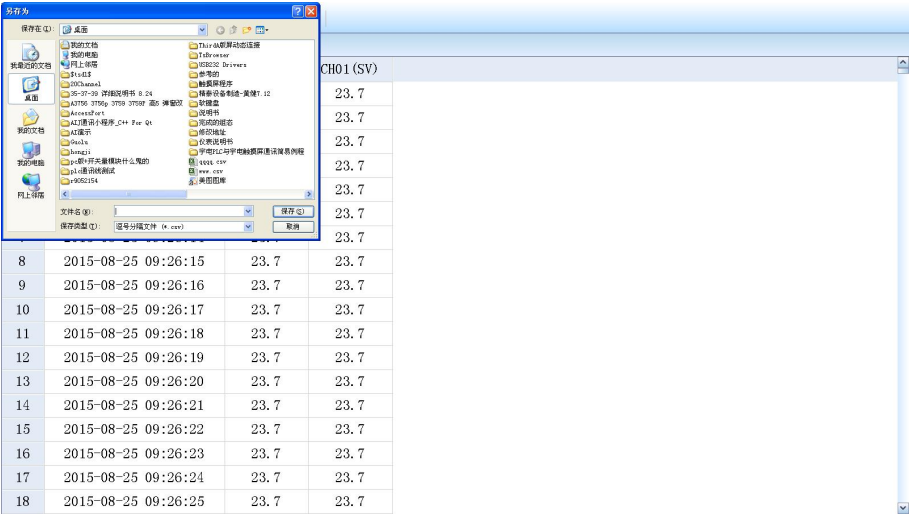
日期: 2015-08-25 时间: 10:05:36

查询时间间隔

间隔: 1 秒

确定

取消



2.4、退出查看软件

点击上方“退出”按钮，在确认弹窗中点击“是”按钮，可退出查看软件；